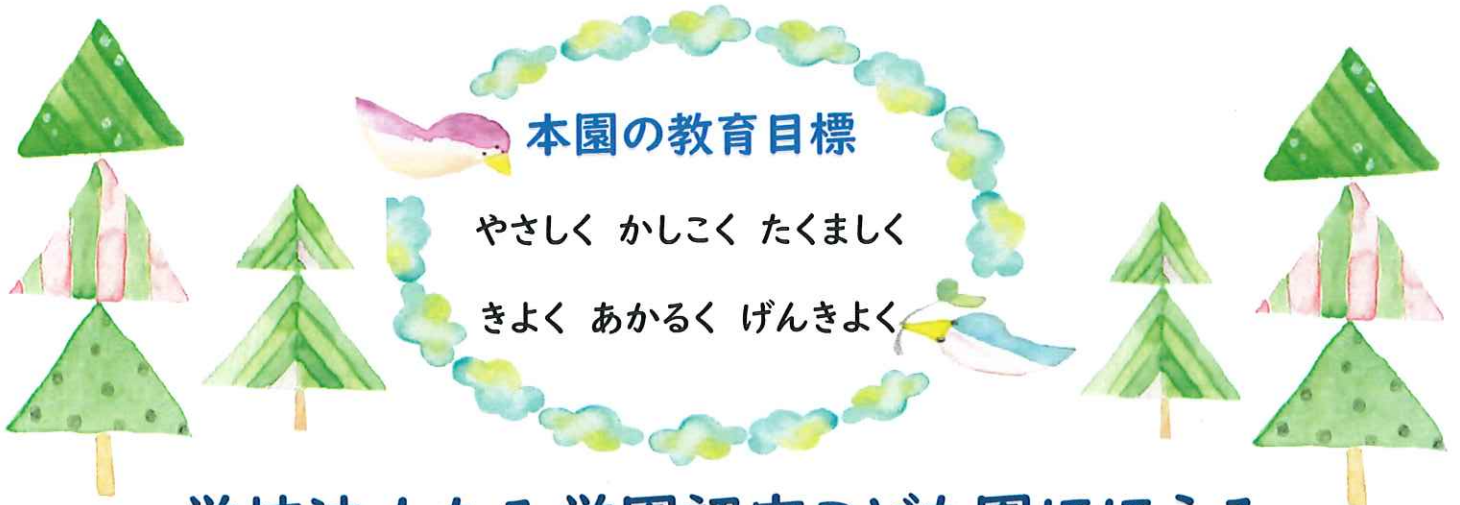




令和7年度 入園案内



学校法人たみ学園認定こども園ほほえみ
水木わかば幼稚園 学びの森わかば園



みずき わかば ようちえん

学校法人たみ学園 認定こども園ほほえみ 水木わかば幼稚園

創立58年 やさしく・かしこく・たくましく

少人数で家庭的な認定こども園 笑顔がいっぱい

あふれています 園庭を緑の人工芝生に張替えました(*^-^*)





園長あいさつ

「子どもたちにとって本当に大切なこと・必要なことはなにか」について常に考え、日々子どもたちと向き会いながら教育・保育をしております。子どもたちの笑顔は「ほほえみいっぱい」私の宝物です。

当園は地域の皆様のご支援をいただきながら、今年度（令和6年度）創立57年を迎えました。創立50周年記念事業として、緑あふれる環境の中で育まれる豊かな学び「学びの森わかば園」を開園し、敷地総面積約7,100㎡の中に、定員126名園舎約1,200㎡のゆったりした空間は、子どもたちの興味・関心・たくさんの気づきを大切に育み、お友だちとの触れ合いを経験することのできる場となっております。

水木わかば幼稚園は、家庭的であたたかな雰囲気の中にある園で、様々な経験を通して、保育教諭や子どもたちと関わり合いながら、思いやりのある、心豊かな子どもたちを育てています。

初めての集団園生活は、生涯にわたる心身の発達の基礎を培う場です。そしてこの時期は“三つ子の魂百までも”のことわざどおり、幼児期の心の発達に最も大切な時期であり、幼児期の豊かな経験や体験から、やがて小・中・高生と大人になって行く過程の中で実を結び、それぞれの花が開くのです。

一人ひとりの「個性」を大切に、魅力あふれる環境のもと、子どもたちが自信をもって育ち合う姿を共に喜び、一緒に見守っていきませんか？ぜひ、当園に遊びにいらしてください。

お待ちしております。





園のあゆみ



令和7年度 創立58年を迎えます

学校法人たみ学園 認定こども園ほほえみ 創立55年の歴史
＜第1園＞水木わかば幼稚園 ＜第2園＞学びの森わかば園

昭和42年 4月1日 水木クラブとして開園

昭和43年 5月4日 水木わかば園開園

平成 5年10月1日 新園舎完成

平成21年 3月末日 新遊戯室完成

平成21年 4月1日 学校法人たみ学園法人設立認可 水木わかば幼稚園認定

平成25年 9月1日 学校法人たみ学園 幼稚園型

認定こども園水木わかば幼稚園認可

平成26年11月～平成27年2月末

1・2歳児保育室整備と自園調理室工事着工完成

平成27年 4月1日 学校法人たみ学園 幼保連携型

認定こども園ほほえみ水木わかば幼稚園認可

平成30年 3月末日 学校法人たみ学園 幼保連携型

認定こども園ほほえみ学びの森わかば園工事完成

平成30年 4月1日 学校法人たみ学園 幼保連携型認定こども園

ほほえみ学びの森わかば園認可開園





園の方針・園の教育理念

- ・ 友だちと心を通わせて遊ぶ子ども
- ・ 色々なことに興味関心をもち考える子ども
- ・ のびのびと元気に生活する子ども
- ・ 思いやりの心を大切にできる子ども
- ・ 集中力のある・お話を聴くことができる子ども



本園の目的及び教育方針

幼保連携型認定こども園教育・保育要領、幼稚園教育要領、保育所保育指針の改訂に基づき、学習指導要領の改訂内容「幼児期の終わりまでに育って欲しい姿」を基本とした教育と保育を一体的に行ない、園児一人ひとりに寄り添いながら思いを受け止め、共感し、共に歩いていく保育者の姿勢を大切に、年齢にあった豊かな遊び経験を通して、生涯にわたる人間形成の基礎を培ってまいります。



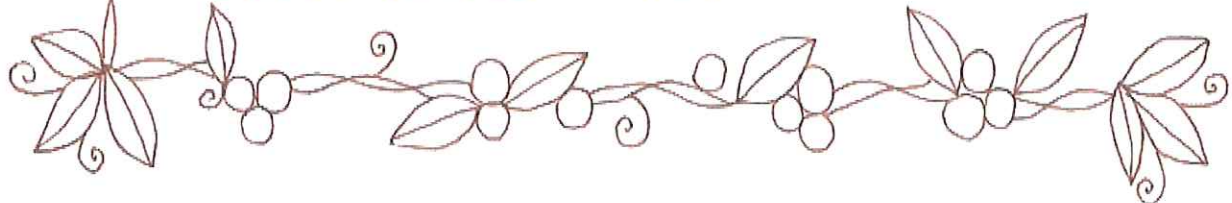
<めざす子ども像>



初めての集団生活の中で、幼児期の学びは、生涯にわたる人格形成の基礎を培う重要な役割を担っています。子ども達がやりたくなるような豊かな環境、園生活の中で出会う様々なものや人、遊びの中での出来事などといった直接的、具体的な体験を重ねていく中で、好奇心や探求心・挑戦しようとする力や人とかかわる力など、さまざまな力を自ら獲得し、非認知能力を伸ばしていきます。

<本園の教育方針及び目標は幼児期に育みたい3つの資質・能力を育てています。>

教育保育を行う中で、教職員は遊びの環境構成を考え、その子一人一人に合った言葉かけを行い、遊びの中から育まれる「学びの芽生え」や「自らの気づき・発見」などを大切にしています。遊びを通して、幼児期に育ってほしい10の姿をもとに、一つの学びから広がる知識・技能、思考力・判断力・表現力。学びに向かう力・人間性という三つの柱を基本として、教職員同士連携を取りながら保育を行っています。



園の教育・保育特色

日常の保育の中に取り入れ、心と体の調和・集中力等が身に付くよう指導しています。「考える力」「聞く力」「集中力」「礼儀作法」「リズム感」など自然に遊びをとおして、保育の中から身に付きます。

「リトミック」毎日の保育の中で自然に取り入れながら、週1回指導を行います。

「茶 道」月1回お稽古を実施しています。

「書 道」月1～2回お稽古を実施しています。

「英語で遊ぼう」月1～2回外国人講師による指導があります。

「クラシックバレエ」または「剣道」どちらかを選択していただき、保育時間の中で毎週火曜日または体操の日にレッスンを行います。

「体育あそび」月3回コスモスポーツクラブ講師による指導があります。

「学研わくわくタイム」月2回学研幼児教室講師による指導があります。



当園の送迎バス「ハローキティバス」が定着して15年余りがたちました。バスカラーは、ブルー色、グリーン色の2台とイエロー色の「スヌーピーバス」が仲間入りしました。ボディにはかわいいスヌーピーのお友達がたくさん描かれています。屋根にちょこんと乗っているスヌーピーがとても可愛いですね。駐車していても、走行していても注目の的になって、笑顔あふれる送迎バスですね。4台で連なってお出かけする機会も多くなりそうです。

スヌーピーバスが仲間入り!



©1976, 2015 SANRIO CO., LTD. APPROVAL No. G532455





<1号・2号・3号認定 保育料その他の費用について>

- (1) 保育料(月額) 市町村の算定基準に依る。
令和元年10月より幼児教育・保育の「保育料」は無償となりました。

(2) 当園は**特定負担額があります。**

- ア 入園審査料(1号認定の方のみ) 3,000円
(審査料+入園園児用プレゼント含む)
施設充実費(全園児) 20,000円



入園時1回のみ ※経費は、入園手続き当日お持ちください。

イ 特別教育充実費(1・2号 3歳児以上)

月3,000円(年12回)1号2号認定全園児

詳細:満3歳から全園児納めて頂きます。保育の中での特別教育詳細は、学研わくわくタイム・コスモスポーツ体育あそび・ワールドイングリッシュ英語で遊ぼう・AyakoBallet クラシックバレエ・剣道天野式リトミック・茶道・お習字などにかかります。

ウ 実費徴収費一覧

購入希望者のみ	制服・体操服・遊び着など	購入分	購入月
購入希望者のみ	教材費	購入分	年1回
実費徴収費	月のクラス絵本	390~470円	月1回
実費徴収費	父母会費	500円	月1回
行事参加費	遠足費	バス利用料と入園料など	年2回
行事参加費	観劇鑑賞料	年度によって異なる	年1回
行事参加費 お別れ発表会	多賀市民会館使用料一部負担金 (お別れ発表会)	園児1人1,000円	年1回
行事参加費	わかば祭(夏祭り)	チケット購入分	年1回
利用者実費徴収	通園バス代	往復3,500円 片道1,750円	月1回
希望者実費徴収	アルバム代	1,100円	月1回
希望者実費徴収	DVD(税10%込) ブルーレイ(税10%込)	19,250円 20,350円	希望者のみ 年度によって違 います
給食費	※次のページにて参照		

☆ 保育料等は、毎月5日~10日までにその月分を納入します。(常陽銀行またはつくば銀行)

☆ 正当な理由がなく、保育料を所定の期日までに納入しない場合は退園していただくことがあります。

☆ 毎月のお支払いをお願い致します。

☆ その他行事参加費等があります。

・夏のワーク代390円 お別れえんそく代700円 年長児お泊り保育800円等があります。

※上記の実費徴収一覧表は、行事や年度毎に**変更があります**のでこの限りではありません。ご了承下さい。



給食費について

[1号認定の方]

- ・自園給食(月～金曜日)月 6,000 円(主食 2,500 円 副食費 3,500 円)
- ・給食費は、年額を12回で割って計算しています。また、所得に応じて副食費の免除制度があります。
- ・但し、月1回第3水曜日は、お弁当の日、給食はありません。行事等により年7回の予定です。
- ・給食注文は、学期ごとに変更ができます。

例:お弁当→給食 給食→お弁当

- ・長期預りて給食希望の方 1食 380 円で注文できます。
- ・単独希望注文は、2週間前まで受け付け OK です。



[2号認定の方]

- ・自園給食(月～金曜日)月 9500 円(主食 3000 円 副食費 6500 円 ※おやつ費も含む)
- ・土曜日給食は、利用者のみ。主食費・副食費を年12回、月ごと保育料と一緒に実費徴収となります。
- ・月1回第3水曜日は、お弁当の日となりますので、給食はありません。
- ・但し、お弁当の日は、行事等により異なります。年7回の予定です。

[3号認定の方]

- ・自園給食(月～土曜日)保育料に含まれています。
- ・月1回第3水曜日は、お弁当の日となりますので、給食はありません。
- ・但し、お弁当の日は、行事等により異なります。年7回の予定です。



[おやつ費]



1号認定の方は、利用した日のみ1回100円の実費徴収となります。2・3号認定の方給食費に含まれています。

服装・教材費等の内容

園規定の制服(夏用・冬用ボレロ・スカート・ズボン)・遊び着・体操服(夏用・冬用)・リュック(カバン)・夏用・冬用帽子・上履き等、一括購入の上着用して頂きます。(それぞれ購入は、いつでも注文できます。)また、保育のなかで使用するハサミ・クレヨン・お道具箱等の教材用品も一括購入をお願いする物もあります。

※兄弟姉妹・お知り合いの方のおさがり等使用可。

保育時間

<1号認定の方> 8時30分(遅くても9時までに登園して下さい)～14時降園(5時間)

保育時間 月曜日 9時～13時

火曜日～金曜日 9時～14時

<2号・3号認定の方> 7時30分～15時30分《短時間 8時間》

7時30分～18時30分《標準11時間》

休園日 <1号認定の方>

土曜日・日曜日・祝祭日 / 春季・夏季・冬季休園日

但し、ご希望者のみ、預かり保育を実施致します。

預かり保育資料を参考にして下さい。その他園長が必要と認めた日はお休み(異常気象等)

<2・3号認定の方>

日曜日・祝祭日・年末年始(12月29日～翌1月4日まで)お休み



年間行事

春

4月 始業式・入園式・対面式・お誕生日会・避難訓練

5月 家庭訪問・個人面談・身長体重測定・避難訓練

年長習字始め・お誕生日会・春の親子遠足・

6月 保育参観・内科検診・歯科検診・お誕生日会・避難訓練・尿検査



7月 身長体重測定・1学期終業式・夏季保育・わかば祭

夏の預かり保育(在園児・小学生)・お誕生日会・避難訓練

8月 夏期保育(水遊び)・お泊り保育(年長児のみ)・避難訓練

お誕生日会・地域のお祭参加



9月 2学期始業式・敬老会・身長体重測定・お誕生日会・避難訓練



10月 創立記念日・親子運動会・お誕生日会・秋の親子遠足・お芋掘り

避難訓練・尿検査



11月 新入児入園願書受付・お誕生日会・お店屋さんごっこ・身長体重測定

年中お習字始め・お餅つき・内科検診・歯科検診・お誕生日会・避難訓練

12月 クリスマス音楽会・お誕生日会・避難訓練・2学期終業式・冬休み

新入児説明会・冬季保育



1月 3学期始業式・身長体重測定・かるた大会・家庭学級・お別れ遠足

お誕生日会・避難訓練

2月 身長体重測定・まめまき・お茶会・お誕生日会・避難訓練



3月 ひなまつり・お別れ発表会・お誕生日会・避難訓練・卒園式・修了式

父母の会総会





園の1日

8:30～9:00	登園、健康視診 好きな遊び(室内・屋外)	
9:30～10:00	好きな遊び(屋内・屋外) 朝のお集まり	
10:00～11:30	主な活動(音楽、歌、絵画、体操、英語、など)クラス活動 手洗い	
11:30～12:30	食事準備 手作りに感謝	
12:30～13:00	絵本などを讀ん過ごす	
13:00～13:30	好きな遊び・午後の活動	
13:30～14:00	降園準備、降園	
1・2号認定(預かり保育、保育在籍児合同で過ごす)		
14:00～15:00	好きな遊び 自分がしたい遊び(屋内・屋外)	
15:00～15:30	おやつ、自由な遊び(室内)、降園準備	
15:30～18:30	保育を受けながら迎えを待つ、順次降園	



◎◎令和7年度 入園募集人数◎◎

<水木わかば幼稚園>

1号認定		2・3号認定	
満3歳児	若干名	1歳	7名
3歳	11名	2歳	4名
4歳	若干名	3歳	2名
5歳	若干名	4・5歳	若干名

<学びの森わかば園>

1号認定		2・3号認定	
満3歳児	若干名	0歳	6名
3歳	11名	1歳	14名
4歳	若干名	2歳	3名
5歳	若干名	3歳	10名
		4歳	6名
		5歳	若干名

【見学会及び説明会】 10月19日(土) 10時30分から

<場所>学びの森わかば園ホール

<持ち物>スリッパ、筆記用具

【願書受付】 11月1日(金) 午前9時より受付開始

※希望者が多い場合は抽選になる場合もあります。

入園願書に必要事項を記入してご提出ください。

【面接】 11月2日(土) <時間>願書受付の様子を見て決めます。

令和6年度価格

※価格は現時点のもので、価格に変動がある場合があります。

水木わかば幼稚園 / 学びの森わかば園
(どちらかに○をつけてください)

※参考資料

注文書 (園提出用)

名前

◎印は全国児購入 △印はおさがり等ある方は購入なしOK
※ただし、おさがりがある方は購入不要です。

※携帯で控えの写真を撮ってください

注文名	たんぽぽ1	たんぽぽ2	すみれ	さく	まつ	販売価格	サイズ				個数	備考	
制服 (ボレロ)	×	×	◎	△	△	9600	90	100	110	120	130		男女共通
冬用ズボン (ファスナー付)	×	×	◎	△	△	5800	90	100	110	120	130		男子
冬用スカート (ギャザー)	×	×	◎	△	△	6200	90	100	110	120	130		女子
夏用ズボン (ファスナー付)	×	×	◎	△	△	6900	90	100	110	120	130		男子
夏用スカート (ギャザー)	×	×	◎	△	△	7100	90	100	110	120	130		女子
ブラウス (長袖)	×	×	◎	△	△	3500	90	100	110	120	130		男女共通
ブラウス (半袖)	×	×	◎	△	△	3300	90	100	110	120	130		男女共通
冬用クレマン帽子	×	×	◎	△	△	3500		S	M	L	LL		男女共通
夏用帽子 コードレンセーラー	×	×	◎	△	△	2900		S	M	L	LL		男女共通
通園カバン (リュック)	×	×	◎	△	△	3700							男女共通
遊び着 (ブルー)	◎	◎	△	△	△	2800	90	100	110	120	130		男子
遊び着 (ピンク)	◎	◎	△	△	△	2800	90	100	110	120	130		女子
フィラ夏用体操服 (半袖シャツ)	◎	◎	△	△	△	2800	90	100	110	120	130		男女共通
フィラ夏用体操服 (半ズボン)	◎	◎	△	△	△	2400	90	100	110	120	130		男女共通
フィラ冬用体操服 (長袖シャツ)	◎	◎	△	△	△	4300	90	100	110	120	130		男女共通
フィラ冬用体操服 (長ズボン)	◎	◎	△	△	△	3700	90	100	110	120	130		男女共通
カラー帽子 (UVガード付き)	◎	◎	◎	◎	◎	1250							男女共通
上靴 (あしゆび健康)	△	△	△	△	△	2950						cm	男女共通
ニッケカーディガン (紺色)	×	×	△	△	△	5500	90	100	110	120	130		男女共通
ニッケベスト (紺色)	×	×	△	△	△	4070	90	100	110	120	130		男女共通

※サイズが特注注文になるときは、割増となります。

合計 円

令和6年度 教材注文確認表 水木わかば幼稚園・学びの森わかば園 学校法人たみ学園

記入の仕方 ◎印は全国児購入 △印はおさがり等ある方は購入なしOK ※現時点での価格となります。価格は変動がある場合があります。

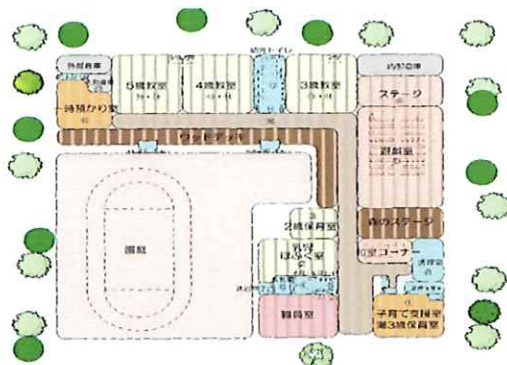
購入者	教材名	税込価格	全国児注文	購入希望に○	たんぽぽ1	たんぽぽ2	すみれ	さく	まつ	備考
ひかりのくに	名札	¥ 160	✓		◎	◎	◎	◎	◎	年度ごと購入
	名札白紙のみ	¥ 10			△	△	△	△	△	希望者
	保護者用名札	¥ 460	✓		◎	◎	◎	◎	◎	年度ごと購入
	保護者用名札白紙	¥ 10			△	△	△	△	△	希望者
	連絡帳	¥ 190			◎	◎	×	×	×	たんぽぽ1・2のみ
	思い出表紙	¥ 620	✓		◎	◎	◎	◎	◎	年度ごと購入
	いろいろいた	¥ 1,650			×	△	△	△	△	入園時購入
	いろいろいたが	¥ 520	✓		◎	◎	◎	◎	◎	年度ごと購入
	はさみ	¥ 460			×	△	△	△	△	入園時購入
	のり	¥ 240			×	△	△	△	△	入園時購入
	園型えのぐ12色	¥ 1,210			×	×	△	△	△	入園時購入
	カスタネット	¥ 330			×	△	△	△	△	入園時購入
	ハイクレヨン16色	¥ 740			×	△	△	△	△	入園時購入
	鍵盤ハーモニカ	¥ 7,260			×	×	×	◎	△	きく組から入園時
	メロディオン卓型用口	¥ 495			×	×	×	△	△	希望者
	おたより帳	¥ 430	✓		◎	◎	◎	◎	◎	年度ごと購入
	シール	¥ 300	✓		◎	◎	◎	◎	◎	年度ごと購入
	雑費・保育料費	¥ 140	✓		◎	◎	◎	◎	◎	年度ごと購入
お便りファイル	¥ 480			△	△	△	△	△	入園時購入	
らんらんマーカ (水性)	¥ 630			△	△	△	△	△	入園時購入	
ねんど	¥ 520			△	△	△	△	△	入園時購入	
ねんど板	¥ 590			△	△	△	△	△	入園時購入	
ねんどケース	¥ 460			△	△	△	△	△	入園時購入	
ねんどペラ	¥ 210			△	△	△	△	△	入園時購入	
お道具箱 (紙大)	¥ 870			△	△	△	△	△	入園時購入	
おどろく (ケース)	¥ 600			△	△	△	△	△	入園時購入	
ひかりのくに	わくわくべったん	¥ 570	た1		◎	×	×	×	×	たんぽぽ1組のみ購入
	クレヨンあそび	¥ 490	た2		×	◎	×	×	×	たんぽぽ2組のみ購入
	はじめてのワーク	¥ 460	た2		×	◎	×	×	×	たんぽぽ2組のみ購入
	たのしいワーク①	¥ 460	す		×	×	◎	×	×	すみれ組のみ購入
	たのしいかず①	¥ 460	す		×	×	◎	×	×	すみれ組のみ購入
	たのしいワーク②	¥ 460	さ		×	×	×	◎	×	きく組のみ購入
	たのしいかず②	¥ 460	さ		×	×	×	◎	×	きく組のみ購入
	せんとうらがな	¥ 440	さ		×	×	×	◎	×	きく組のみ購入
	たのしいワーク③	¥ 460	ま		×	×	×	◎	×	まつ組のみ購入
	もじどかす	¥ 460	ま		×	×	×	◎	×	まつ組のみ購入
	えのぐあそび	¥ 490	ま		×	×	×	◎	×	まつ組のみ購入
	保護者	ペンてる各バスティッシュ	¥ 704			△	△	△	△	△
児童名ゴム印 (新入児)		¥ 300			△	△	△	△	△	入園時購入
ワッシャー	自由部帳	¥ 310	✓		◎	◎	◎	◎	◎	年度ごと購入
	さんかくテープペンシル12色	¥ 1,700			◎	◎	×	×	×	たんぽぽ1・2のみ
園	お掃除	¥ 200	✓		×	×	◎	◎	◎	年度ごと購入
	水遊び用	¥ 500	✓		◎	◎	◎	◎	◎	年度ごと購入
	敬書会用	¥ 500	✓		◎	◎	◎	◎	◎	年度ごと購入
	母の日又は父の日用	¥ 500	✓		◎	◎	◎	◎	◎	年度ごと購入
	園林障害保険料 (年間)	¥ 1,100	✓		◎	◎	◎	◎	◎	年度ごと購入
合計金額										

水木わかば幼稚園・学びの森わかば園

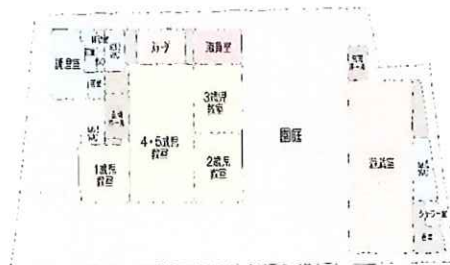
クラス名 名前

創立 50 周年記念事業として第 2 園を新設
 緑あふれる環境の中で育まれる豊かな学び

<学びの森わかば園 園舎>



<水木わかば幼稚園 園舎>



<水木わかば>認可定員62人・利用定員57人

1号認定 17人 2・3号認定40人

敷地面積 911.86 m²

園舎面積 405.71 m²

園外遊戯場面積 404.37 m²

<学びの森わかば>認可定員・利用定員126人→160人(7年度から)

1号認定 36人 → 40人増 2・3号認定 90人→ 120人増

敷地面積 7088.55 m²

園舎面積 1139.25 m²

園外遊戯場面積 954.80 m²



令和7年度は 創立58年 まなびの もり わかばえん

子どもたちの笑顔のために 子どもたちにとって大切なことは

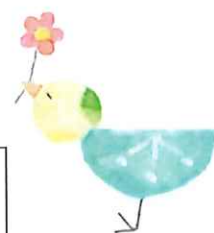
何かを考えつづけて「幼児教育」に取り組んでいます

創立50周年記念事業として 平成30年4月第2園が新設開園致しました7年目



平成30年度 学校法人たみ学園 入園式
認定こども園ほほえみ 水木わかば幼稚園・学びの森わかば園
2018年4月10日

子どもたちの成長を共に喜び合いませんか



法人名	学校法人たみ学園
代表	理事長 榎本 恵美子
認定こども園ほほえみ 水木わかば幼稚園	〒316-0024 茨城県日立市水木町 1-20-12 電話番号 0294-52-5991 FAX 番号 0294-52-6009
認定こども園ほほえみ 学びの森わかば園	〒316-0025 茨城県日立市森山町 1085-1 電話番号 0294-33-8822 FAX 番号 0294-33-8823
営業時間	7:00 ~ 19:00
定休日	日曜日・祝日・年末年始